

SỞ GIAO DỊCH CHỨNG KHOÁN  
TP. HỒ CHÍ MINH

ĐẾN Số: 9956  
Ngày: 29/3/17  
Chuyển: NY  
Lưu hồ sơ số:



CÔNG TY CỔ PHẦN SPM

# BÁO CÁO THƯỜNG NIÊN 2016

# I

TRANG  
1-6

## Thông tin chung

- Khái quát về công ty
- Quá trình hình thành và phát triển
- Ngành nghề kinh doanh
- Thông tin về mô hình quản trị, tổ chức kinh doanh và bộ máy quản lý
- Định hướng phát triển
- Các rủi ro

# II

TRANG  
7-15

## Tình hình hoạt động trong năm

- Tình hình sản xuất kinh doanh
- Tổ chức nhân sự
- Tình hình các dự án đầu tư
- Tình hình tài chính
- Thông tin về cổ đông, sự thay đổi vốn chủ sở hữu
- Báo cáo tác động đến môi trường, xã hội

# III

TRANG  
16-18

## Báo cáo của Ban TGD

- Đánh giá chung
- Kết quả kinh doanh
- Tình hình tài chính
- Những cải tiến về cơ cấu tổ chức, chính sách, quản lý

**IV**  
**TRANG**  
**19-20**

## Đánh giá của HĐQT về các mặt hoạt động của Công ty

- Đánh giá về hoạt động công ty
- Đánh giá đối với hoạt động điều hành của Ban TGD
- Những kế hoạch và định hướng của HĐQT

**V**  
**TRANG**  
**21**

## Quản trị công ty

- Hội đồng quản trị
- Ban kiểm soát
- Thù lao của thành viên HĐQT

**VI**  
**TRANG**  
**22-29**

## Báo cáo tài chính

- Ý kiến kiểm toán
- Phụ lục báo cáo tài chính đã kiểm toán

### Viết tắt:

HĐQT	: Hội đồng quản trị
TGD	: Tổng giám đốc
Công ty	: Công ty cổ phần S.P.M

# I. THÔNG TIN CHUNG

## 1. Khái quát về công ty

Mã chứng khoán:	SPM
Sàn giao dịch:	HOSE
Tên công ty:	Công ty Cổ phần S.P.M
Trụ sở chính:	Lô 51, Đường số 2, KCN Tân Tạo, Q.Bình Tân, TP.HCM
Vốn điều lệ:	140.000.000.000 VNĐ (Một trăm bốn mươi tỷ đồng)
Website:	<a href="http://www.spm.com.vn">www.spm.com.vn</a>

## 2. Quá trình hình thành và phát triển

### 2.1 Lịch sử hình thành

Tiền thân của Công ty S.P.M là Công ty Dược phẩm Đô Thành. Công ty Dược phẩm Đô Thành hoạt động với tư cách là một nhà phân phối dược phẩm trực thuộc Tendipharco (Công ty Dược Quận 10) được thành lập năm 1988. Năm 1995, thành lập Công ty TNHH Dược phẩm Đô Thành (Saigon Pharma). Năm 2001, Công ty TNHH S.P.M chính thức ra đời ngày 26/03/2001. Ngày 12/02/2007, chuyển đổi thành Công Ty Cổ Phần S.P.M

### 2.2 Quá trình phát triển

Công ty TNHH SPM chính thức thành lập năm 2001 với vốn điều lệ ban đầu 20 tỷ đồng, cùng hơn 40 nhân sự.

Công ty nhanh chóng phát triển hàng trăm sản phẩm được sản xuất bởi nhà máy đặt tại KCN Tân Tạo, TP.HCM đạt chuẩn GMP và áp dụng hệ thống quản lý ISO.

Năm 2007 công ty chuyển thành Công ty cổ phần S.P.M đồng thời tăng vốn điều lệ lên 100 tỷ đồng. Công ty tiếp tục mở rộng sản xuất và đưa vào hoạt động nhà máy mới trị giá 180 tỷ ( năm 2009).

Năm 2010 tiếp tục tăng vốn điều lệ lên 140 tỷ đồng và niêm yết trên thị trường chứng khoán (sàn HoSE) với mã SPM.

Từ năm 2011 đến nay công ty tiếp tục mở rộng ngành sản xuất sang thực phẩm chức năng, thuốc tiêm... cùng với việc nâng quy mô nhà máy giai đoạn 2 dự kiến đưa vào hoạt động năm 2018.

### **3. Ngành nghề kinh doanh**

Giấy CNĐKKD số 0302271207 do Sở kế hoạch và Đầu tư TP HCM cấp đăng ký lần đầu ngày 26/03/2001, đăng ký thay đổi lần thứ 18 ngày 15 tháng 06 năm 2011

Ngành nghề kinh doanh:

Sản xuất và mua bán mỹ phẩm, thực phẩm.

Sản xuất và mua bán dược phẩm.

Mua bán máy móc, trang thiết bị Y tế.

Khai thác quặng sắt, kim loại, đá, cát, sỏi, đất sét....

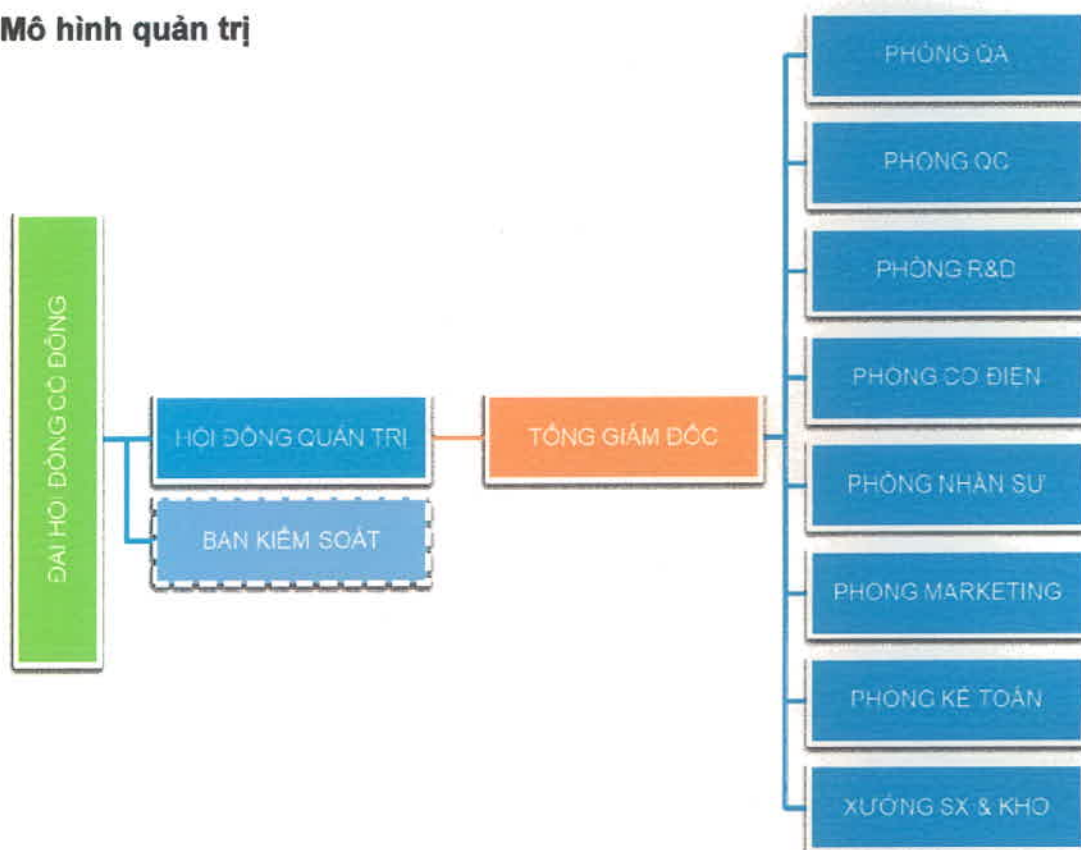
Cho thuê mặt bằng, văn phòng, kho, kinh doanh nhà.

Mua bán máy móc, thiết bị và phụ tùng khác.

Mua bán sắt thép, vật liệu, thiết bị lắp đặt trong xây dựng

## 4. Thông tin về mô hình quản trị, tổ chức kinh doanh và bộ máy quản lý

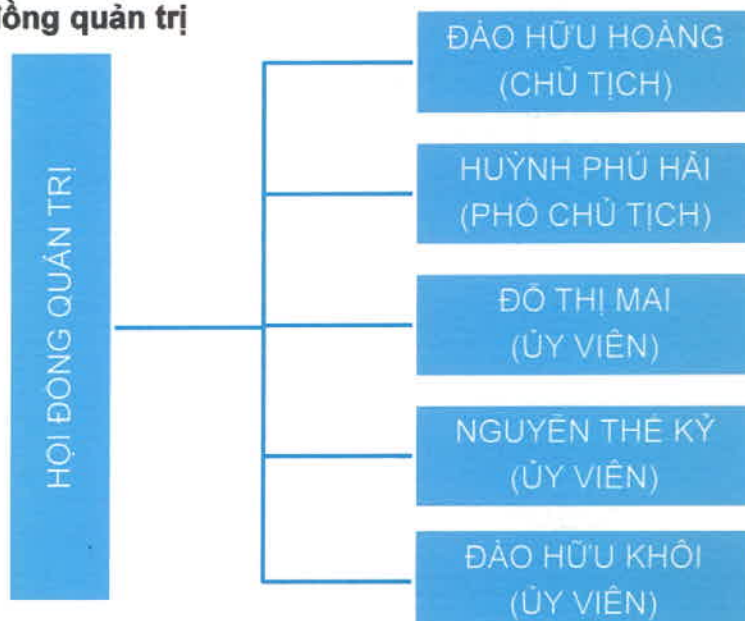
### 4.1 Mô hình quản trị



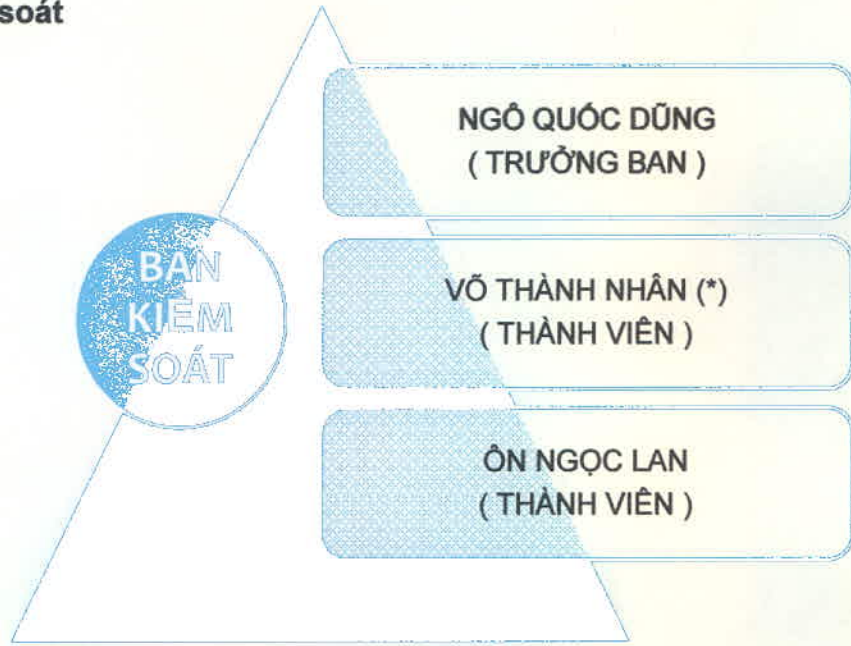
Sơ đồ cơ cấu tổ chức Công ty

### 4.2 Cơ cấu bộ máy quản lý

#### Hội đồng quản trị

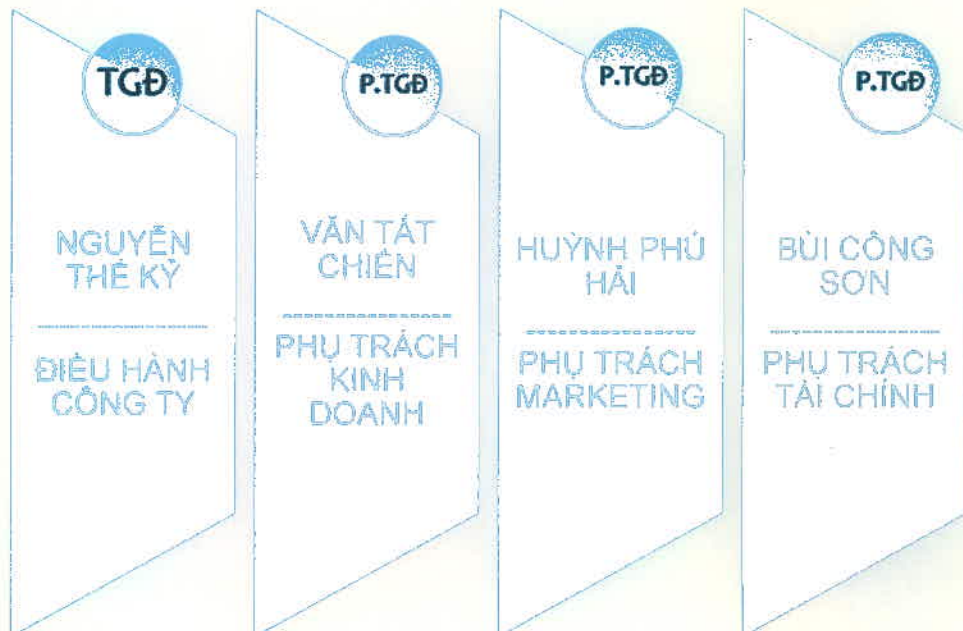


### Ban kiểm soát



(\*) Thành viên dự bị, dự kiến bầu bổ sung tại đại hội thường niên 2017

### Ban giám đốc



## 5. Định hướng phát triển

### Mục tiêu

Đa dạng sản phẩm, vươn tới dẫn đầu thị trường Việt Nam về dược phẩm và các sản phẩm chăm sóc sức khỏe.

### Chiến lược trung và dài hạn

- Về trung hạn: Nghiên cứu và nâng cao chất lượng sản phẩm nhằm nâng cao tính cạnh tranh trên thị trường Việt Nam và quốc tế; cơ cấu danh mục sản phẩm, đẩy mạnh marketing nhằm hướng tới vị trí dẫn đầu thị trường dược phẩm.

- Về dài hạn: Định hướng sản phẩm chiến lược; tìm kiếm đối tác chiến lược nhằm mở rộng thị trường quốc tế. Các dự án phát triển nhân sự toàn diện sẽ được triển khai; các công nghệ quản lý hiện đại cũng sẽ được đầu tư và áp dụng thống nhất.

### Phát triển bền vững

Công ty phát triển đảm bảo hài hòa các lợi ích. Các mục tiêu của công ty luôn gắn kết với sự phát triển (hoặc phụ vụ lợi ích) cộng đồng. Công ty cũng đảm bảo môi trường lao động an toàn và thỏa mãn cao đối với người lao động; bên cạnh xử dụng tiết kiệm tài nguyên và bảo vệ môi trường được chú trọng hàng đầu.

## 6. Các rủi ro

### Rủi ro về kinh tế

Hoạt động sản xuất kinh doanh của Công ty cũng chịu sự tác động của các yếu tố vĩ mô của nền kinh tế. Để hạn chế rủi ro của các tác động này, Ban giám đốc công ty luôn thận trọng và hoạch định chiến lược phát triển phù hợp cho hoạt động của công ty.



### **Rủi ro kinh doanh**

Bên cạnh việc hội nhập phát triển, hoạt động của công ty cũng chịu sự cạnh tranh khốc liệt từ các đối thủ cả trong nước và ngoài nước. Với số lượng cả ngàn các Công ty được phẩm cả nội địa và nước ngoài đang hoạt động tại Việt Nam hiện nay, Công ty luôn phải cải thiện chất lượng sản phẩm, dịch vụ đồng thời luôn phải cố gắng cập nhật giá cạnh tranh để giữ chân khách hàng truyền thống và phát triển thêm khách hàng mới.

### **Rủi ro khác**

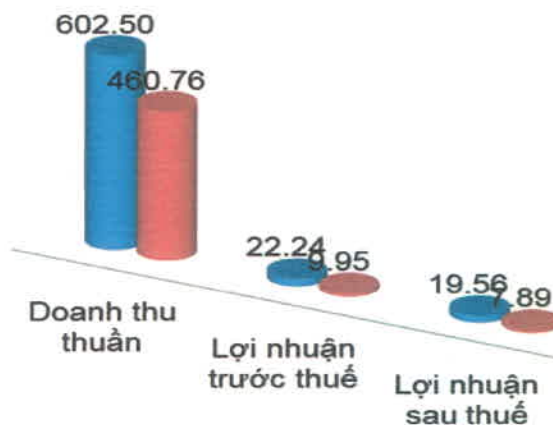
Các rủi ro khác quan được hiểu như rủi ro bất khả kháng, Công ty có thể phòng ngừa hoặc tham gia các chương trình bảo hiểm nhằm hạn chế thấp nhất sự thất thoát tài sản.

## II. TÌNH HÌNH HOẠT ĐỘNG TRONG NĂM

### 1. Tình hình hoạt động sản xuất kinh doanh

#### so sánh với năm 2015

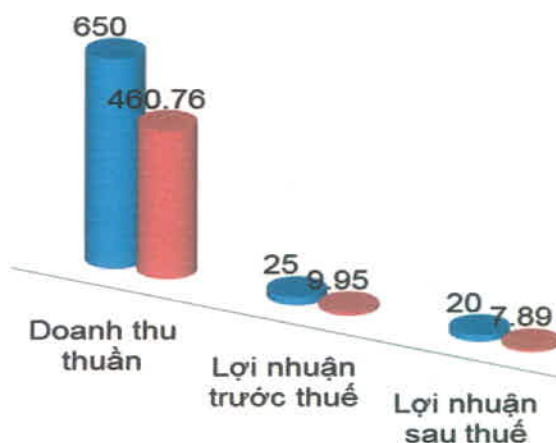
■ 2015 ■ 2016 Đơn vị: tỷ đồng



#### so sánh với kế hoạch

■ Kế hoạch ■ Thực hiện

Đơn vị: tỷ đồng



Do ảnh hưởng chung của tình hình kinh tế trong năm vừa qua làm cho kết quả kinh doanh không được như kỳ vọng. Theo đó, lợi nhuận chỉ đạt 39.45% so với kế hoạch và 40.33% so với cùng kỳ.

## 2. Tổ chức nhân sự

### 2.1 Giới thiệu ban điều hành của công ty



**ĐÀO HỮU HOÀNG**  
**CHỦ TỊCH HỘI ĐỒNG QUẢN TRỊ**

Ông Hoàng đã có nhiều năm kinh nghiệm điều hành trong lĩnh vực dược phẩm và nắm giữ nhiều chức vụ quan trọng từ năm 1995 đến nay. Ông Hoàng tốt nghiệp Đại học bác sỹ y khoa và hiện đang là Chủ Tịch hội đồng quản trị công ty cổ phần SPM



**ĐỖ THỊ MAI**  
**ỦY VIÊN HỘI ĐỒNG QUẢN TRỊ**

Bà Mai tốt nghiệp đại học y khoa và tài chính với nhiều năm hoạt động với tư cách là kế toán trưởng tại nhiều công ty, hiện nay Bà đang là Giám đốc Công ty cổ phần phát triển Viễn Thông, truyền thông và Dịch vụ.



**HUỖNH PHÚ HẢI**  
**PHÓ CHỦ TỊCH HỘI ĐỒNG QUẢN TRỊ**

Từ năm 1998 đến nay Ông Hải nắm giữ nhiều vị trí quan trọng tại nhiều công ty. Ông Hải tốt nghiệp Thạc Sĩ quản trị kinh doanh và hiện đang là Phó chủ tịch HĐQT Phó TGD phụ trách Marketing.



**NGUYỄN THẾ KỶ**  
**ỦY VIÊN HỘI ĐỒNG QUẢN TRỊ**  
**TỔNG GIÁM ĐỐC**

Ông Kỳ hiện đang là Tổng giám đốc công ty cổ phần SPM. Ông tốt nghiệp đại học chuyên môn dược sĩ và đã có nhiều năm kinh nghiệm hoạt động trong lĩnh vực dược phẩm từ năm 1979.

## 2. Tổ chức nhân sự (tt)

### 2.1 Giới thiệu ban điều hành của công ty (tt)



**ĐÀO HỮU KHÔI**  
ỦY VIÊN HỘI ĐỒNG QUẢN TRỊ

Ông Khôi hiện nay là thành viên của HĐQT của Công ty SPM và Công ty TNHH Hưng Vạn Phát. Ông tốt nghiệp Đại học Bách khoa và Sư phạm với nhiều năm hoạt động trong lĩnh vực kinh doanh vàng bạc đá quý.



**VĂN TẮT CHIẾN**  
PHÓ TỔNG GIÁM ĐỐC

Ông Chiến là cử nhân Y khoa, từng là giảng viên. Ông được bổ nhiệm làm phó tổng GD Công ty từ năm 2007 tới nay.

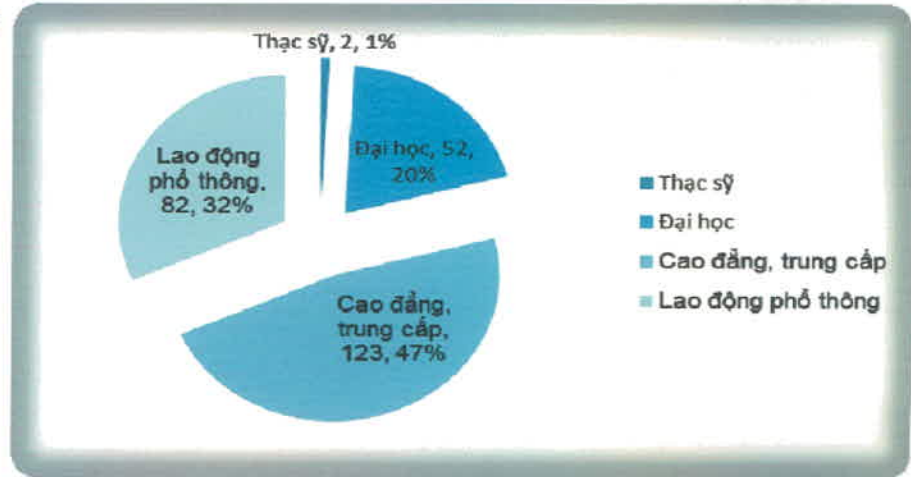


**BÙI CÔNG SƠN**  
KẾ TOÁN TRƯỞNG

Ông Sơn là cử nhân kế toán, có rất nhiều kinh nghiệm trong lĩnh vực tài chính kế toán, được bổ nhiệm kế toán trưởng Công ty từ năm 2006.

## 2.2 Số lượng cán bộ, công nhân viên

Tổng số lao động hiện có của Công ty là 259 nhân viên, trong đó có tốt nghiệp học vị chuyên ngành (y/dược) 32, chiếm 12.4 %; trình độ được thống kê như sau:



Mức thu nhập cao, môi trường làm việc tốt, địa điểm làm việc không xa trung tâm thành phố cùng với các chế độ khác như bán cổ phần ưu đãi cho công nhân viên...Đào tạo cũng là yếu tố quan trọng giúp Công ty thu hút được những nhân viên có năng lực.

Trong bối cảnh nền kinh tế Việt Nam ngày càng hội nhập với nền kinh tế thế giới, cuộc cạnh tranh giữa các doanh nghiệp trong nước và ngoài nước diễn ra khốc liệt hơn bao giờ hết. Chính vì vậy, Công ty đã có những chính sách thu hút và duy trì nguồn nhân lực, đặc biệt là những nhân viên, quản lý có sự đóng góp tốt thông qua các chính sách phù hợp với mặt bằng chung của thị trường lao động như lương, thưởng, phúc lợi, đào tạo và phát triển. Các chính sách được thực hiện để cho nhân viên xem Công ty là ngôi nhà thứ hai của mình, ở đó họ có thể đóng góp hết mình và tự hào về điều đó.

Công ty cũng xác định đào tạo và nâng cao trình độ nguồn nhân lực là điều kiện tiên quyết để tồn tại và phát triển. Bên cạnh việc cử nhân viên tham gia các khóa huấn luyện và đào tạo do các tổ chức có uy tín giảng dạy, Công ty cũng rất chú ý trong việc tổ chức đào tạo nội bộ do các Trưởng phòng hoặc Ban Tổng Giám đốc trực tiếp huấn luyện

### 3. Tình hình đầu tư các dự án

Thực hiện chiến lược đã thông qua tại các Đại hội cổ đông, Công ty tiến hành thanh lý hoặc chuyển nhượng những dự án kém hiệu quả ngoài ngành dược.

Theo đó năm vừa qua Công ty đã chuyển nhượng dự án Long Trường trị giá 285 tỷ đồng và thoái vốn dự án ASV trị giá 28 tỷ đồng để tập trung phát triển ngành dược phẩm, vốn là thế mạnh của công ty; tập trung phát triển sản phẩm mới (đông dược) và đầu tư thêm dây chuyền thuốc chích dự kiến hoạt động vào đầu năm 2018.

### 4. Tình hình tài chính

#### 4.1 Tình hình tài chính

(Xem phần phần II, khoản 1 và phần VI trong báo cáo này)

#### 4.2 Các chỉ số tài chính cơ bản

STT	Khoản mục	Năm 2015	Năm 2016	TB ngành
<b>I.</b>	<b>Chỉ tiêu về khả năng thanh toán</b>			
1	Hệ số thanh toán hiện hành	3.202	1.612	1.550
2	Hệ số thanh toán nhanh	2.952	1.529	0.930
<b>II.</b>	<b>Chỉ tiêu về cơ cấu vốn</b>			
1	Nợ/Tổng tài sản	0.384	0.403	0.500
2	Nợ/Vốn CSH	0.624	0.674	1.010
<b>III.</b>	<b>Chỉ tiêu về năng lực hoạt động</b>			
1	Vòng quay hàng tồn kho	9.231	7.488	3.370
2	Doanh thu thuần / Tổng tài sản	0.520	0.381	1.286
<b>IV.</b>	<b>Chỉ tiêu về khả năng sinh lời</b>			
1	Lợi nhuận sau thuế/ Doanh thu thuần	0.032	0.017	0.070
2	Lợi nhuận sau thuế/ Vốn CSH	0.027	0.011	0.180
3	Lợi nhuận sau thuế/ Tổng tài sản	0.017	0.007	0.090

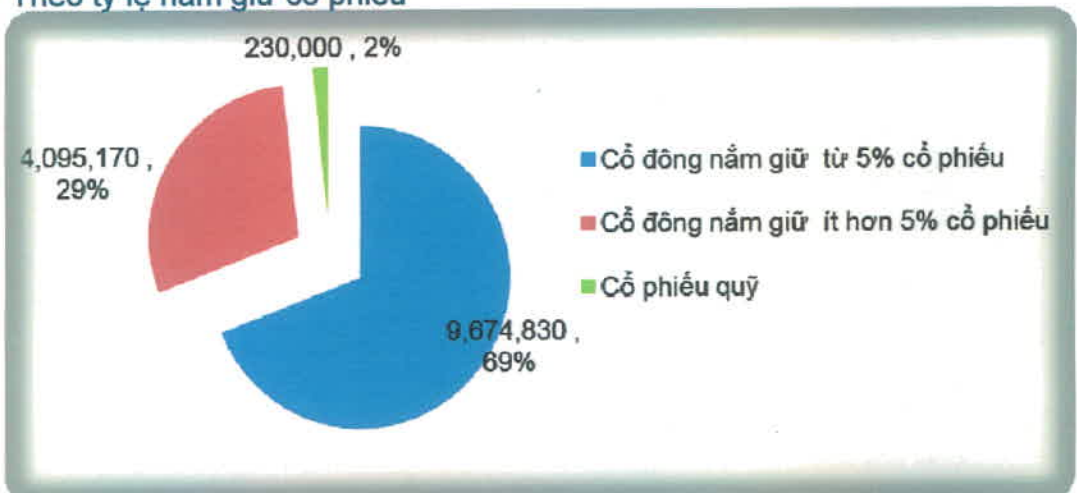
## 5. Cơ cấu cổ đông, thay đổi vốn đầu tư chủ sở hữu

### 5.1 Cổ phần

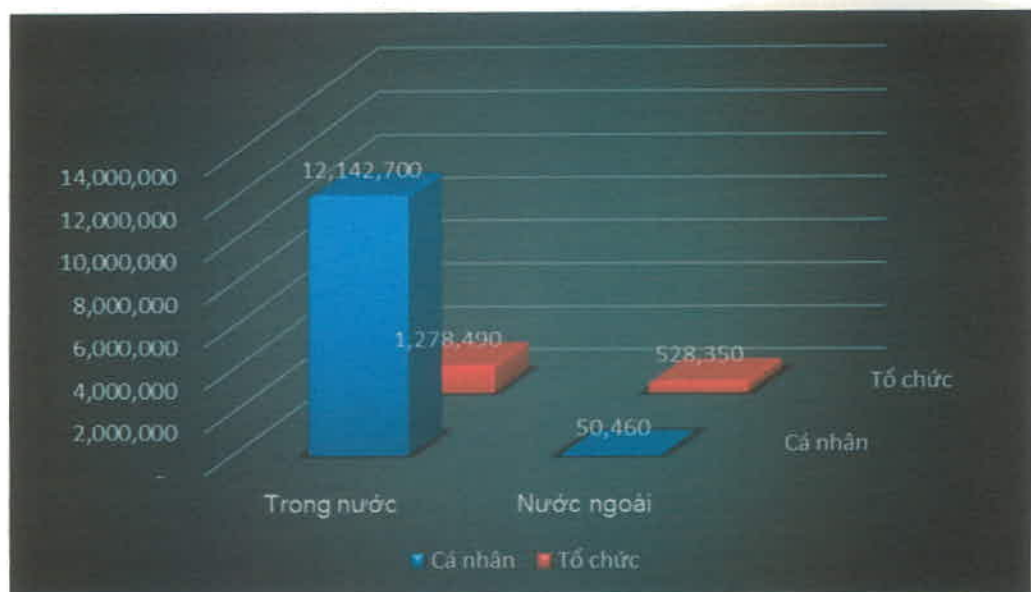
Tổng cổ phần	: 14 000 000 cổ phiếu
Mệnh giá	: 10 000 đồng
Cổ phần phổ thông	: 13 700 000 cổ phiếu
Cổ phiếu quỹ	: 230 000 cổ phiếu

### 5.2 Cơ cấu cổ đông

Theo tỷ lệ nắm giữ cổ phiếu



Theo cơ cấu tổ chức nắm giữ cổ phiếu



Theo đó cổ phiếu công ty chủ yếu do cá nhân trong nước nắm giữ.

## **6. Báo cáo tác động đến môi trường, xã hội**

### **6.1 Sử dụng nguồn nguyên liệu không tái chế:**

Đối với nguồn nguyên liệu này công ty luôn thực thi chính sách tiết kiệm và khuyến khích những sản kiến nhằm nâng cao hiệu suất sử dụng. Loại nguyên vật liệu này công ty sử dụng chủ yếu là giấy ( thùng/hộp đóng gói), chiếm khoản 0.03% giá trị sản phẩm.

### **6.2 Năng lượng**

Công ty sử dụng điện năng chủ yếu phục vụ cho sản xuất; các phương pháp tiết kiệm chủ yếu bằng cách sử dụng công nghệ hiện đại. Tổng tiêu thụ hàng năm khoản 4 378 961 KW/H.

### **6.3 Tiêu thụ nước**

Công ty sử dụng nước chủ yếu cho mục đích sinh hoạt và sản xuất được cung cấp bởi trạm bơm và xử lý của Công ty, tiêu thụ khoản 55m<sup>3</sup>/ngày.

### **6.4 Tuân thủ pháp luật về môi trường**

Công ty tuyệt đối tuân thủ pháp luật về bảo vệ môi trường song song với áp dụng chuẩn mực bảo vệ môi trường ( ISO 14000).

### **6.5 Chính sách đối với lao động**

Công ty đảm bảo đầy đủ phúc lợi cho người lao động cũng như thu nhập ổn định hàng năm. Bên cạnh đó người lao động cũng được đào tạo kỹ năng từ các chuyên gia của các tổ chức uy tín.



## 6.6 Trách nhiệm đối với cộng đồng

Chăm sóc sức khỏe cộng đồng là một trong những giá trị cốt lõi của Công ty, vì thế những hoạt động từ thiện tư vấn, chăm sóc sức khỏe luôn được chú trọng và thực hiện xuyên suốt quá trình hoạt động của công ty. Được xem là một định hướng phát triển giá trị bền vững.

Một vài chương trình từ thiện trong năm qua:



*Tư vấn, khám sức khỏe trẻ em và người cao tuổi tại Đồng Nai*

## Chương trình từ thiện tại Cần Thơ



## III. BÁO CÁO VÀ ĐÁNH GIÁ CỦA BAN TỔNG GIÁM ĐỐC

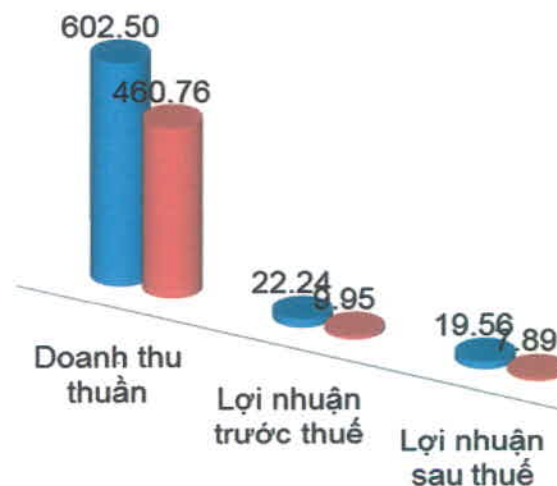
### 1. Đánh giá chung

Năm 2016 tiếp tục là năm khó khăn đối với Công ty bởi đây là giai đoạn tái cấu trúc toàn diện và dự định hoàn thành vào năm 2018. Tuy nhiên, dưới sự cố gắng của Ban điều hành và toàn thể nhân viên đã đem lại kết quả nhất định. Công ty vẫn duy trì hoạt động có lợi nhuận tuy giảm so với cùng kỳ.

### 2. Kết quả kinh doanh

#### so sánh với năm 2015

■ 2015 ■ 2016 Đơn vị: tỷ đồng



Kết quả kinh doanh không đạt kỳ vọng, theo đó lợi nhuận sau thuế chỉ đạt 40% so với cùng kỳ. Điều này được lý giải bởi chiến lược tái cấu trúc ngành đang diễn ra trong công ty suốt 2 năm qua. Theo đánh giá khách quan, trong giai đoạn kinh tế khó khăn chung và tình hình thực tế tại công ty thì lợi nhuận có thể chấp nhận được.

### 3. Tình hình tài chính

#### Tài sản (Đơn vị: triệu đồng)

CHI TIÊU	Số cuối năm	Số đầu năm
<b>I- Tài sản ngắn hạn</b>	<b>784,133</b>	<b>710,230</b>
1. Tiền và các khoản tương đương tiền	36,438	816
2. Đầu tư tài chính ngắn hạn	-	-
3. Các khoản phải thu ngắn hạn	706,921	653,300
4. Hàng tồn kho	40,161	55,458
5. Tài sản ngắn hạn khác	613	656
<b>II- Tài sản dài hạn</b>	<b>423,864</b>	<b>448,797</b>
1. Các khoản phải thu dài hạn	35,000	35,000
2. Tài sản cố định	81,687	91,246
3. Tài sản dở dang dài hạn	296,524	285,809
4. Đầu tư tài chính dài hạn	9,504	35,746
5. Tài sản dài hạn khác	1,149	996
<b>TỔNG CỘNG TÀI SẢN</b>	<b>1,207,997</b>	<b>1,159,027</b>

#### Nguồn vốn (Đơn vị: triệu đồng)

CHI TIÊU	Số cuối năm	Số đầu năm
<b>I- Nợ phải trả</b>	<b>486,488</b>	<b>445,405</b>
1. Nợ ngắn hạn	486,488	221,831
2. Nợ dài hạn	-	223,574
<b>II- Vốn chủ sở hữu</b>	<b>721,509</b>	<b>713,622</b>
1. Vốn chủ sở hữu	721,509	713,622
2. Nguồn kinh phí và quỹ khác		
<b>TỔNG CỘNG NGUỒN VỐN</b>	<b>1,207,997</b>	<b>1,159,027</b>

Nhìn chung tình hình tài chính của công ty tương đối ổn định, thể hiện qua tình hình biến động tài sản /nguồn vốn đầu năm và cuối năm.

Các tỷ lệ thể hiện khả năng thanh toán hoặc khả năng trả nợ ngắn hạn đều trong tầm kiểm soát.

#### **4. Những cải tiến về cơ cấu tổ chức, chính sách, quản lý**

Công ty tiến hành tái cấu trúc bộ máy theo hướng trẻ hóa đội ngũ lãnh đạo, chú trọng chất lượng lao động, đồng bộ với việc khuyến khích lao động năng suất cao bằng cách tăng chi phí cho lao động theo đơn vị sản phẩm.

Bên cạnh đó là đẩy mạnh áp dụng công nghệ hoặc các giải pháp công nghệ mới nhằm tăng năng xuất lao động, giảm hoặc loại bỏ lãng phí các công đoạn trung gian một cách triệt để.

## IV. ĐÁNH GIÁ CỦA HĐQT ĐỐI VỚI HOẠT ĐỘNG CÔNG TY

### 1. Đánh giá về các mặt hoạt động của công ty

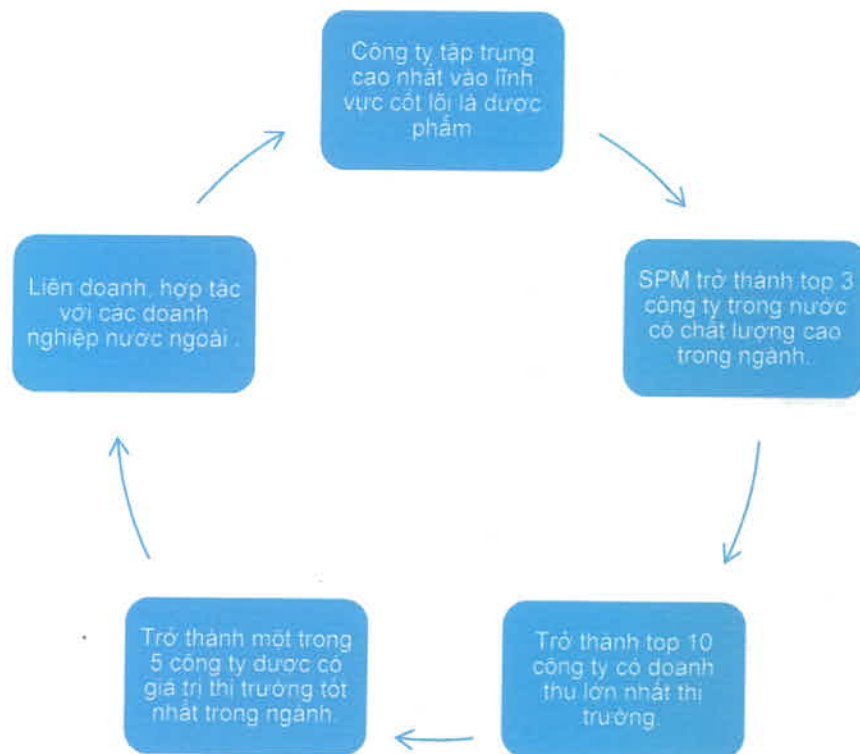
Thông qua kết quả kinh doanh năm 2016, tuy không đạt kỳ vọng nhưng vẫn ghi nhận được các mặt tích cực trong hoạt động sản xuất kinh doanh, cũng như các chương trình tái cấu trúc bộ máy và quá trình thực hiện chiến lược đang diễn đang diễn ra thành công.

### 2. Đánh giá về hoạt động của Ban TGD

Tuy là thời kỳ khó khăn của Công ty, do ảnh hưởng bởi chiến lược tái cấu trúc bộ máy quản lý cũng như ngành nghề kinh doanh. Nhưng, Ban TGD đã nỗ lực duy trì hoạt động, định hướng và điều hành chính xác để công ty luôn hoạt động hiệu quả nhất trong điều kiện các nguồn lực có hạn.

### 3. Các kế hoạch và định hướng của HĐQT

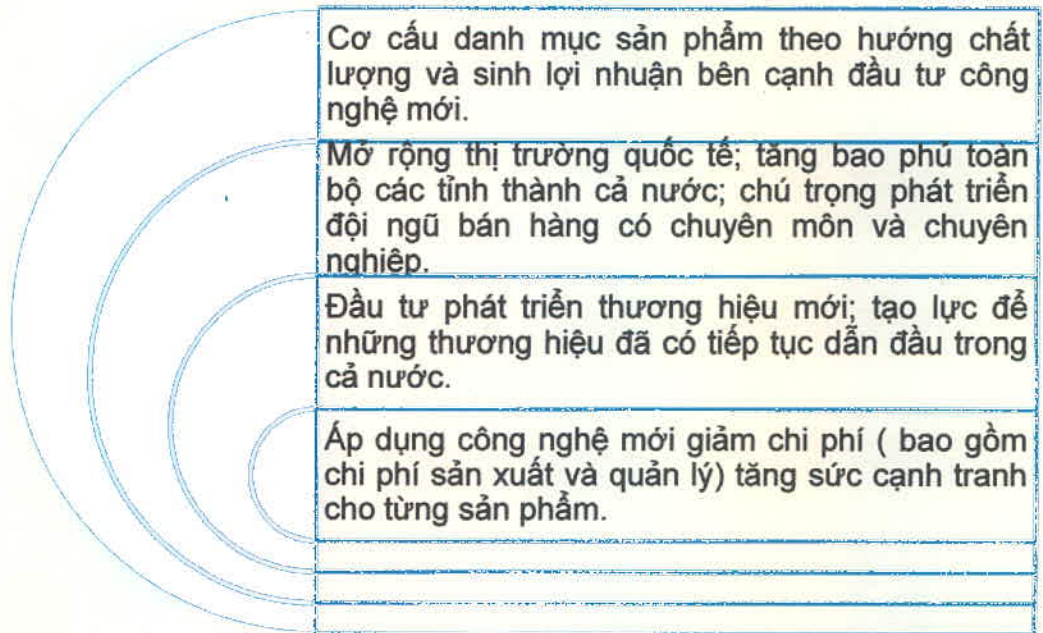
#### Định hướng



## Kế hoạch năm 2017



## Nhóm giải pháp



## V. QUẢN TRỊ CÔNG TY

### 1. Hội đồng quản trị (\*)

Trong năm HĐQT đã tổ chức các cuộc họp thông qua các nghị quyết quan trọng nhằm chỉ đạo và giám sát hoạt động của Ban TGD, phục vụ chiến lược phát triển của Công ty.

### 2. Ban kiểm soát (\*\*)

**Kiểm soát mục tiêu, chiến lược:** theo sát kế hoạch, mục tiêu đã đề ra nhằm đảm bảo kết quả Doanh thu – lợi nhuận hoàn thành chỉ tiêu đã đề ra.

**Kiểm soát thông tin:** Theo dõi nắm bắt tình hình, Công bố thông tin kịp thời, minh bạch tránh gây ảnh hưởng tới cổ đông nhỏ.

**Kiểm soát tài chính:** Kiểm tra báo cáo tài chính hàng quý để đánh giá tính hợp lý của các số liệu kế toán, kết hợp với các Kiểm toán viên độc lập nhằm xem xét các yếu tố ảnh hưởng quan trọng trong báo cáo Tài chính. Kiểm soát việc tuân thủ các quy định về quản lý khoản đầu tư tài chính.

**Đánh giá:** Nhìn chung, Ban lãnh đạo SPM đã kết hợp khá tốt trong công tác quản lý và thúc đẩy sản xuất kinh doanh. Các báo cáo tài chính quý, bán niên, thường niên đều phản ánh các con số trung thực và hợp lý phù hợp với các chuẩn mực Kế toán tại Việt nam và các quy định pháp lý liên quan.

### 3. Thù lao của thành viên HĐQT

Chức Danh	Thù lao/năm	Số Lượng
Chủ Tịch HĐQT	40,000,000	1
Thành Viên HĐQT	25,000,000	4

(\*) (\*\*)*Danh sách thành viên HĐQT và BKS được đề cập phần I, mục 4.2 trong báo cáo này.*

(\*) *Xem thêm báo cáo quản trị năm 2016 đã đăng trên HOSE và [www.spm.com.vn](http://www.spm.com.vn)*



## VI. BÁO CÁO TÀI CHÍNH

### 1. Ý kiến kiểm toán

Theo ý kiến của chúng tôi, Báo cáo tài chính đã phản ánh trung thực và hợp lý, trên các khía cạnh trọng yếu tình hình tài chính của Công ty Cổ phần S.P.M tại ngày 31 tháng 12 năm 2016, cũng như kết quả hoạt động kinh doanh và tình hình lưu chuyển tiền tệ cho năm tài chính kết thúc cùng ngày, phù hợp với các Chuẩn mực Kế toán Việt Nam, Chế độ Kế toán doanh nghiệp Việt Nam và các quy định pháp lý có liên quan đến việc lập và trình bày Báo cáo tài chính.

### 2. Phụ lục báo cáo tài chính đã kiểm toán

*Nguồn: Báo cáo tài chính đã kiểm toán tại ngày 31/12/2016*

## BẢNG CÂN ĐỐI KẾ TOÁN

Tại ngày 31 tháng 12 năm 2016

Đơn vị tính: VND

CHỈ TIÊU	Mã số	Thuyết minh	Số cuối năm	Số đầu năm
<b>A - TÀI SẢN NGẮN HẠN</b>	<b>100</b>		<b>784,862,067,607</b>	<b>710,229,698,739</b>
<b>I. Tiền và các khoản tương đương tiền</b>	<b>110</b>	<b>V.1</b>	<b>36,438,534,304</b>	<b>815,768,842</b>
1. Tiền	111		6,438,534,304	815,768,842
2. Các khoản tương đương tiền	112		30,000,000,000	-
<b>II. Đầu tư tài chính ngắn hạn</b>	<b>120</b>		-	-
1. Chứng khoán kinh doanh	121		-	-
2. Dự phòng giảm giá chứng khoán kinh doanh	122		-	-
3. Đầu tư nắm giữ đến ngày đáo hạn	123		-	-
<b>III. Các khoản phải thu ngắn hạn</b>	<b>130</b>		<b>707,649,736,257</b>	<b>653,300,260,118</b>
1. Phải thu ngắn hạn của khách hàng	131	V.2	567,657,657,949	505,379,172,003
2. Trả trước cho người bán ngắn hạn	132	V.3	10,440,555,272	5,593,316,546
3. Phải thu nội bộ ngắn hạn	133		-	-
4. Phải thu theo tiến độ kế hoạch hợp đồng xây	134		-	-
5. Phải thu về cho vay ngắn hạn	135	V.4	84,905,235,267	91,881,103,364
6. Phải thu ngắn hạn khác	136	V.5a	80,956,138,274	76,910,568,043
7. Dự phòng phải thu ngắn hạn khó đòi	137	V.6	(36,309,850,505)	(26,463,899,838)
8. Tài sản thiếu chờ xử lý	139		-	-
<b>IV. Hàng tồn kho</b>	<b>140</b>	<b>V.7</b>	<b>40,160,559,756</b>	<b>55,457,372,957</b>
1. Hàng tồn kho	141		41,755,647,884	56,171,042,453
2. Dự phòng giảm giá hàng tồn kho	149		(1,595,088,128)	(713,669,496)
<b>V. Tài sản ngắn hạn khác</b>	<b>150</b>		<b>613,237,290</b>	<b>656,296,822</b>
1. Chi phí trả trước ngắn hạn	151	V.8a	613,237,290	646,950,462
2. Thuế giá trị gia tăng được khấu trừ	152		-	9,346,360
3. Thuế và các khoản khác phải thu Nhà nước	153		-	-
4. Giao dịch mua bán lại trái phiếu Chính phủ	154		-	-
5. Tài sản ngắn hạn khác	155		-	-

**Bảng cân đối kế toán (tiếp theo)**

CHỈ TIÊU	Mã số	Thuyết minh	Số cuối năm	Số đầu năm
<b>B- TÀI SẢN DÀI HẠN</b>	<b>200</b>		<b>423,134,907,896</b>	<b>448,797,087,288</b>
<b>I. Các khoản phải thu dài hạn</b>	<b>210</b>		<b>35,000,000,000</b>	<b>35,000,000,000</b>
1. Phải thu dài hạn của khách hàng	211		-	-
2. Trả trước cho người bán dài hạn	212		-	-
3. Vốn kinh doanh ở đơn vị trực thuộc	213		-	-
4. Phải thu nội bộ dài hạn	214		-	-
5. Phải thu về cho vay dài hạn	215		-	-
6. Phải thu dài hạn khác	216	V.5b	35,000,000,000	35,000,000,000
7. Dự phòng phải thu dài hạn khó đòi	219		-	-
<b>II. Tài sản cố định</b>	<b>220</b>		<b>81,686,700,484</b>	<b>91,245,540,990</b>
1. Tài sản cố định hữu hình	221	V.9	75,790,484,520	85,138,312,598
- Nguyên giá	222		213,575,439,192	210,113,415,560
- Giá trị hao mòn lũy kế	223		(137,784,954,672)	(124,975,102,962)
2. Tài sản cố định thuê tài chính	224		-	-
- Nguyên giá	225		-	-
- Giá trị hao mòn lũy kế	226		-	-
3. Tài sản cố định vô hình	227	V.10	5,896,215,964	6,107,228,392
- Nguyên giá	228		8,433,940,878	8,433,940,878
- Giá trị hao mòn lũy kế	229		(2,537,724,914)	(2,326,712,486)
<b>III. Bất động sản đầu tư</b>	<b>230</b>		-	-
- Nguyên giá	231		-	-
- Giá trị hao mòn lũy kế	232		-	-
<b>IV. Tài sản dở dang dài hạn</b>	<b>240</b>		<b>296,524,007,314</b>	<b>285,809,498,984</b>
1. Chi phí sản xuất, kinh doanh dở dang dài hạn	241	V.11	284,694,944,439	285,080,203,530
2. Chi phí xây dựng cơ bản dở dang	242	V.12	11,829,062,875	729,295,454
<b>V. Đầu tư tài chính dài hạn</b>	<b>250</b>		<b>8,775,000,000</b>	<b>35,746,296,825</b>
1. Đầu tư vào công ty con	251		-	-
2. Đầu tư vào công ty liên doanh, liên kết	252	V.13	-	26,971,296,825
3. Đầu tư góp vốn vào đơn vị khác	253	V.13	8,775,000,000	8,775,000,000
4. Dự phòng đầu tư tài chính dài hạn	254		-	-
5. Đầu tư nắm giữ đến ngày đáo hạn	255		-	-
<b>VI. Tài sản dài hạn khác</b>	<b>260</b>		<b>1,149,200,098</b>	<b>995,750,489</b>
1. Chi phí trả trước dài hạn	261	V.8b	861,012,554	697,040,982
2. Tài sản thuế thu nhập hoãn lại	262	V.14	288,187,544	298,709,507
3. Thiết bị, vật tư, phụ tùng thay thế dài hạn	263		-	-
4. Tài sản dài hạn khác	268		-	-
<b>TỔNG CỘNG TÀI SẢN</b>	<b>270</b>		<b>1,207,996,975,503</b>	<b>1,159,026,786,027</b>

**Bảng cân đối kế toán (tiếp theo)**

CHỈ TIÊU	Mã số	Thuyết minh	Số cuối năm	Số đầu năm
<b>C - NỢ PHẢI TRẢ</b>	<b>300</b>		<b>486,488,194,555</b>	<b>445,404,500,755</b>
<b>I. Nợ ngắn hạn</b>	<b>310</b>		<b>486,488,194,555</b>	<b>221,830,167,505</b>
1. Phải trả người bán ngắn hạn	311	V.15	17,445,982,348	34,108,812,326
2. Người mua trả tiền trước ngắn hạn	312	V.16	296,501,745,343	1,248,125,400
3. Thuế và các khoản phải nộp Nhà nước	313	V.17	2,604,132,598	1,148,712,260
4. Phải trả người lao động	314	V.18	6,179,001,003	2,474,730,531
5. Chi phí phải trả ngắn hạn	315	V.19	221,145,724	522,306,994
6. Phải trả nội bộ ngắn hạn	316		-	-
7. Phải trả theo tiến độ kế hoạch hợp đồng xây	317		-	-
8. Doanh thu chưa thực hiện ngắn hạn	318		-	-
9. Phải trả ngắn hạn khác	319	V.20a	47,876,596,831	46,028,001,806
10. Vay và nợ thuê tài chính ngắn hạn	320	V.21a	115,659,590,708	136,299,478,188
11. Dự phòng phải trả ngắn hạn	321		-	-
12. Quỹ khen thưởng, phúc lợi	322		-	-
13. Quỹ bình ổn giá	323		-	-
14. Giao dịch mua bán lại trái phiếu Chính phủ	324		-	-
<b>II. Nợ dài hạn</b>	<b>330</b>		<b>-</b>	<b>223,574,333,250</b>
1. Phải trả người bán dài hạn	331		-	-
2. Người mua trả tiền trước dài hạn	332		-	-
3. Chi phí phải trả dài hạn	333		-	-
4. Phải trả nội bộ về vốn kinh doanh	334		-	-
5. Phải trả nội bộ dài hạn	335		-	-
6. Doanh thu chưa thực hiện dài hạn	336		-	-
7. Phải trả dài hạn khác	337	V.20b	-	222,902,833,250
8. Vay và nợ thuê tài chính dài hạn	338	V.21b	-	671,500,000
9. Trái phiếu chuyển đổi	339		-	-
10. Cổ phiếu ưu đãi	340		-	-
11. Thuế thu nhập hoãn lại phải trả	341		-	-
12. Dự phòng phải trả dài hạn	342		-	-
13. Quỹ phát triển khoa học và công nghệ	343		-	-

**Bảng cân đối kế toán (tiếp theo)**

CHỈ TIÊU	Mã số	Thuyết minh	Số cuối năm	Số đầu năm
<b>D - VỐN CHỦ SỞ HỮU</b>	<b>400</b>		<b>721,508,780,948</b>	<b>713,622,285,272</b>
<b>I. Vốn chủ sở hữu</b>	<b>410</b>		<b>721,508,780,948</b>	<b>713,622,285,272</b>
1. Vốn góp của chủ sở hữu	411	V.22	140,000,000,000	140,000,000,000
- Cổ phiếu phổ thông có quyền biểu quyết	411a		140,000,000,000	140,000,000,000
- Cổ phiếu ưu đãi	411b		-	-
2. Thặng dư vốn cổ phần	412	V.22	210,885,368,500	210,885,368,500
3. Quyền chọn chuyển đổi trái phiếu	413		-	-
4. Vốn khác của chủ sở hữu	414		-	-
5. Cổ phiếu quỹ	415	V.22	(10,036,370,000)	(10,036,370,000)
6. Chênh lệch đánh giá lại tài sản	416		-	-
7. Chênh lệch tỷ giá hối đoái	417		-	-
8. Quỹ đầu tư phát triển	418		-	-
9. Quỹ hỗ trợ sắp xếp doanh nghiệp	419		-	-
10. Quỹ khác thuộc vốn chủ sở hữu	420		-	-
11. Lợi nhuận sau thuế chưa phân phối	421	V.22	380,659,782,448	372,773,286,772
- Lợi nhuận sau thuế chưa phân phối lũy kế đến cuối kỳ trước	421a		372,773,286,772	372,773,286,772
- Lợi nhuận sau thuế chưa phân phối kỳ này	421b		7,886,495,676	-
12. Nguồn vốn đầu tư xây dựng cơ bản	422		-	-
<b>II. Nguồn kinh phí và quỹ khác</b>	<b>430</b>		<b>-</b>	<b>-</b>
1. Nguồn kinh phí	431		-	-
2. Nguồn kinh phí đã hình thành tài sản cố định	432		-	-
<b>TỔNG CỘNG NGUỒN VỐN</b>	<b>440</b>		<b>1,207,996,975,503</b>	<b>1,159,026,786,027</b>

## BÁO CÁO KẾT QUẢ HOẠT ĐỘNG KINH DOANH

Cho năm tài chính kết thúc ngày 31 tháng 12 năm 2016

Đơn vị tính: VND

CHỈ TIÊU	Mã số	Thuyết minh	Năm nay	Năm trước
1. Doanh thu bán hàng và cung cấp dịch vụ	01	VL1	547,084,946,339	723,771,117,506
2. Các khoản giảm trừ doanh thu	02	VL2	86,329,318,616	121,274,887,633
3. Doanh thu thuần về bán hàng và cung cấp dịch vụ	10		460,755,627,723	602,496,229,873
4. Giá vốn hàng bán	11	VL3	358,010,845,014	500,734,480,498
5. Lợi nhuận gộp về bán hàng và cung cấp dịch vụ	20		102,744,782,709	101,761,749,375
6. Doanh thu hoạt động tài chính	21	VL4	3,802,448,084	4,950,694,338
7. Chi phí tài chính	22	VL5	34,775,749,351	11,736,489,945
Trong đó: chi phí lãi vay	23		9,440,678,049	10,393,145,026
8. Chi phí bán hàng	25	VL6	34,552,098,575	49,832,588,400
9. Chi phí quản lý doanh nghiệp	26	VL7	23,188,756,352	20,495,001,851
10. Lợi nhuận thuần từ hoạt động kinh doanh	30		14,030,626,515	24,648,363,517
11. Thu nhập khác	31	VL8	279,873,361	53,289,801
12. Chi phí khác	32	VL9	4,361,516,025	2,457,104,586
13. Lợi nhuận khác	40		(4,081,642,664)	(2,403,814,785)
14. Tổng lợi nhuận kế toán trước thuế	50		9,948,983,851	22,244,548,732
15. Chi phí thuế thu nhập doanh nghiệp hiện hành	51	V.17	2,051,966,212	2,756,017,884
16. Chi phí thuế thu nhập doanh nghiệp hoãn lại	52	V.14	10,521,963	(68,681,781)
17. Lợi nhuận sau thuế thu nhập doanh nghiệp	60		<u>7,886,495,676</u>	<u>19,557,212,629</u>
18. Lãi cơ bản trên cổ phiếu	70	VL10	<u>573</u>	<u>1,420</u>
19. Lãi suy giảm trên cổ phiếu	71	VL10	<u>573</u>	<u>1,420</u>

**BÁO CÁO LƯU CHUYỂN TIỀN TỆ**  
 (Theo phương pháp gián tiếp)  
 Cho năm tài chính kết thúc ngày 31 tháng 12 năm 2016

Đơn vị tính: VND

CHỈ TIÊU	Mã số	Thuyết minh	Năm nay	Năm trước
<b>I. Lưu chuyển tiền từ hoạt động kinh doanh</b>				
1. Lợi nhuận trước thuế	01		9,948,983,851	22,244,548,732
2. Điều chỉnh cho các khoản:				
- Khấu hao tài sản cố định và bất động sản đầu tư	02	V.9; V.10	13,020,864,138	13,005,943,422
- Các khoản dự phòng	03	V.6; V.7	10,727,369,299	7,319,582,782
- Lãi, lỗ chênh lệch tỷ giá hối đoái do đánh giá lại các khoản mục tiền tệ có gốc ngoại tệ	04	VI.4	(12,076,155)	23,448,440
- Lãi, lỗ từ hoạt động đầu tư	05	VI.4; VI.5; VI.9	21,589,499,701	(2,125,098,357)
- Chi phí lãi vay	06	VI.5	9,440,678,049	10,393,145,026
- Các khoản điều chỉnh khác	07		-	-
3. Lợi nhuận từ hoạt động kinh doanh trước thay đổi vốn lưu động	08		64,715,318,883	50,861,570,045
- Tăng, giảm các khoản phải thu	09		(67,093,120,948)	(6,571,998,346)
- Tăng, giảm hàng tồn kho	10		14,800,653,660	(2,373,908,292)
- Tăng, giảm các khoản phải trả	11		62,059,757,713	18,629,907,362
- Tăng, giảm chi phí trả trước	12		(130,258,400)	1,099,814,022
- Tăng, giảm chứng khoán kinh doanh	13		-	-
- Tiền lãi vay đã trả	14	V.19; VI.5	(9,558,234,179)	(10,987,892,039)
- Thuế thu nhập doanh nghiệp đã nộp	15	V.17	(1,599,086,515)	(3,686,551,175)
- Tiền thu khác từ hoạt động kinh doanh	16		-	-
- Tiền chi khác cho hoạt động kinh doanh	17		-	-
<b>Lưu chuyển tiền thuần từ hoạt động kinh doanh</b>	<b>20</b>		<b>63,195,030,214</b>	<b>46,970,941,577</b>
<b>II. Lưu chuyển tiền từ hoạt động đầu tư</b>				
1. Tiền chi để mua sắm, xây dựng tài sản cố định và các tài sản dài hạn khác	21	V.9; V.12	(14,761,791,053)	(12,772,380,851)
2. Tiền thu từ thanh lý, nhượng bán tài sản cố định và các tài sản dài hạn khác	22	V.9; VI.9	192,000,000	545,454,546
3. Tiền chi cho vay, mua các công cụ nợ của đơn vị khác	23		-	-
4. Tiền thu hồi cho vay, bán lại các công cụ nợ của đơn vị khác	24	V.4	6,975,868,097	-
5. Tiền chi đầu tư góp vốn vào đơn vị khác	25	V.5a	(729,000,000)	-
6. Tiền thu hồi đầu tư góp vốn vào đơn vị khác	26	V.13; VI.5	1,797,756,000	-
7. Tiền thu lãi cho vay, cổ tức và lợi nhuận được chia	27	V.5a; VI.4	255,647,258	845,393,003
<b>Lưu chuyển tiền thuần từ hoạt động đầu tư</b>	<b>30</b>		<b>(6,269,519,698)</b>	<b>(11,381,533,302)</b>

**Báo cáo lưu chuyển tiền tệ (tiếp theo)**

CHỈ TIÊU	Mã số	Thuyết minh	Năm nay	Năm trước
<b>III. Lưu chuyển tiền từ hoạt động tài chính</b>				
1. Tiền thu từ phát hành cổ phiếu, nhận vốn góp của chủ sở hữu	31		-	-
2. Tiền trả lại vốn góp cho các chủ sở hữu, mua lại cổ phiếu của doanh nghiệp đã phát hành	32		-	-
3. Tiền thu từ đi vay	33	V.21a	355,963,221,054	492,881,654,991
4. Tiền trả nợ gốc vay	34	V.21a	(377,274,608,534)	(529,090,709,207)
5. Tiền trả nợ gốc thuê tài chính	35		-	-
6. Cổ tức, lợi nhuận đã trả cho chủ sở hữu	36		-	-
<b>Lưu chuyển tiền thuần từ hoạt động tài chính</b>	<b>40</b>		<b>(21,311,387,480)</b>	<b>(36,209,054,216)</b>
<b>Lưu chuyển tiền thuần trong năm</b>	<b>50</b>		<b>35,614,123,036</b>	<b>(619,645,941)</b>
<b>Tiền và tương đương tiền đầu năm</b>	<b>60</b>		<b>815,768,842</b>	<b>1,432,201,175</b>
Ảnh hưởng của thay đổi tỷ giá hối đoái quy đổi ngo	61		8,642,426	3,213,608
<b>Tiền và tương đương tiền cuối năm</b>	<b>70</b>		<b>36,438,534,304</b>	<b>815,768,842</b>

TỔNG GIÁM ĐỐC



NGUYỄN THẾ KỶ